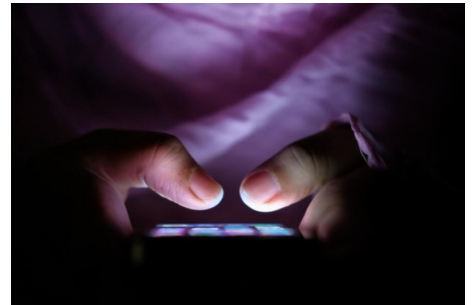




Percepción de la ciberviolencia en la pareja desde la perspectiva de la víctima

17/10/2024

La ciberviolencia en la pareja integra una amplia gama de comportamientos a través de los medios digitales, y puede clasificarse en dos tipos: cibercontrol, es decir, conductas abusivas online con la intención controlar y vigilar a la pareja (p. ej., enviar mensajes recurrentes a la pareja para conocer su paradero o revisar su teléfono móvil sin permiso), y ciberagresión directa, es decir, comportamientos dirigidos a dañar a la pareja deliberadamente, como insultarla, amenazarla o humillarla a través de la tecnología (p. ej., enviar fotos sexualmente explícitas de la pareja sin su consentimiento a través de redes sociales). Aunque ambos tipos son manifestaciones claras de ciberviolencia en la pareja, estos parecen mostrar una intencionalidad e impacto diferente. Además, la forma en que las personas jóvenes experimentan la ciberviolencia en sus relaciones varía en función del género. Sin embargo, se sabe poco a cerca de cómo la juventud percibe los comportamientos de ciberabuso que sufren en sus relaciones y qué razones atribuyen al comportamiento de su pareja.



Desde el Centro de Investigación Mente, Cerebro y Comportamiento de la Universidad de Granada (UGR), un grupo de investigadoras integrantes del Laboratorio de Psicología Social y Género (<https://psygender-ugr.es/>) y miembros del grupo de Psicología de los Problemas Sociales (HUM-289), han llevado a cabo una investigación con el propósito de examinar las experiencias de ciberviolencia en la pareja desde la perspectiva de la víctima. En particular, se analizaron las diferencias que pueden existir en la percepción de ofensa y gravedad de un incidente de ciberviolencia, así como las motivaciones que las víctimas atribuyen al comportamiento de su pareja en función del: (a) tipo de abuso, es decir, si se trata de un comportamiento de ciberagresión directa vs. cibercontrol, y (b) el género de la persona quien lo sufre, hombre vs. mujer.

Los resultados principales mostraron que, las personas que describieron un incidente de victimización por ciberagresión directa percibieron mayor ofensa y gravedad que las personas que detallaron una situación de victimización por cibercontrol. Además, las personas que relataron un incidente de ciberagresión directa (frente a aquellas que narraron un incidente de cibercontrol), atribuyeron en mayor medida el comportamiento de su pareja a la frustración e ira y a la sensación de desinhibición experimentada en el contexto online. En cambio, las personas que recordaron una situación de victimización por cibercontrol en su relación (frente a aquellas que describieron un incidente de ciberagresión directa) identificaron los celos y ciertos rasgos de personalidad de su pareja (p. ej., apego ansioso, dependencia emocional) como las principales causas del incidente. Por otro lado, los resultados indicaron que, en general, las mujeres manifestaron mayores niveles de ofensa y gravedad percibida que los hombres. Así mismo, un mayor porcentaje de hombres que de mujeres manifestaron haber sufrido ciberviolencia en su relación porque pensaban que sus parejas eran inseguras y dependientes emocionalmente. Por el contrario, un mayor porcentaje de mujeres que de hombres reportaron haber experimentado comportamientos ciberabusivos porque pensaban que sus parejas se sentían más desinhibidas en el contexto online.

Los resultados de esta investigación contribuyen a la comprensión de cómo las personas jóvenes interpretan y perciben la ciberviolencia que experimentan en sus relaciones. En general, los resultados muestran que la percepción de ofensa y gravedad de los incidentes de ciberviolencia, así como la atribución causal que las víctimas hacen al comportamiento de su pareja, pueden variar en función del tipo de abuso sufrido (ciberagresión directa vs. cibercontrol) y el género de la persona quien lo sufre (hombre vs. mujer). Este trabajo puede alentar a las y los profesionales de la psicología a desarrollar intervenciones específicas con víctimas de ciberviolencia en la pareja, considerando las características específicas de cada tipo de abuso así como el papel del género.

En la siguiente referencia se puede encontrar una información más detallada de la investigación:

Sánchez-Hernández, M. D., Herrera, M. C., & Expósito, F. (2024). Perception of cyberdating abuse from the victims' perspective: Effect of the type of suffered behavior and gender. *Current Psychology*, 1-14. <https://doi.org/10.1007/s12144-024-05985-8>

Investigadoras de contacto:

M. Dolores Sánchez-Hernández (@email)

M. Carmen Herrera (@email)