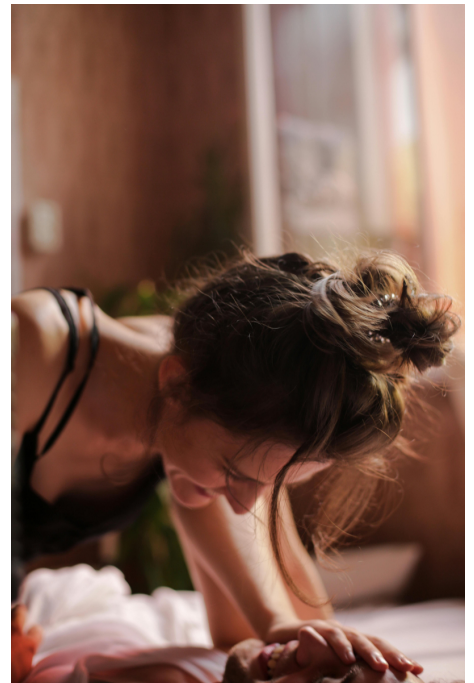


## El LabSex estudia la validez en España de una herramienta para evaluar la función sexual

29/05/2025

### Noticias de investigación

El Modelo de Control Dual, propuesto por Bancroft y Janssen, explica la respuesta sexual humana a partir de dos procesos: **excitación e inhibición sexual**. La excitación conlleva la preparación para la actividad sexual, mientras que la inhibición actúa como un freno, debido a preocupaciones, miedos o distracciones. Estos procesos pueden ser desencadenados por factores físicos, emocionales o ambientales. Por ejemplo, la atracción hacia alguien puede generar excitación, mientras que las preocupaciones sobre el rendimiento sexual pueden provocar inhibición. **Los desequilibrios entre estos procesos de excitación e inhibición podrían resultar en problemas sexuales.**



Entre los diversos instrumentos de evaluación desarrollados en el ámbito del Modelo de Control Dual, destacan, por su brevedad, las **Sexual Inhibition/Sexual Excitation Scales-Short Form (SIS/SES-SF)**. Sus 14 ítems se agrupan en tres dimensiones:

1. Excitación
2. Inhibición sexual por miedo a fallar en el rendimiento sexual
3. Inhibición sexual por miedo a las consecuencias negativas de la actividad sexual, como infecciones de transmisión sexual o embarazos no deseados.

## Escalas SIS/SES-SF: Clave para evaluar la respuesta sexual

Teniendo en cuenta la utilidad de este instrumento en la investigación y práctica clínica sexológica, Juan Carlos Sierra, Óscar Cervilla, Ana Álvarez-Muelas y María del Mar Sánchez-Fuentes investigadores e investigadoras del Centro de Investigación Mente, Cerebro y Comportamiento (CIMCYC) de la Universidad de Granada han llevado a cabo un **estudio sobre la validación de las SIS/SES-SF en España**.

Fruto de esta investigación, se ha publicado un artículo científico en la revista [Psicothema](#) que aporta evidencias de validez y fiabilidad, se explora la relación de los tres factores (Excitación, Inhibición sexual por miedo a fallar en el rendimiento sexual y Inhibición sexual por miedo a las consecuencias negativas de la actividad sexual) con las dimensiones del funcionamiento sexual (deseo sexual, excitación, erección/lubricación, capacidad orgásmica y satisfacción con el orgasmo). Además, se proporcionaron baremos del SIS/SES-SF para poder interpretar las puntuaciones considerando el género (ser hombres/mujer) y la edad (18-34, 35-49 y de 50 años en adelante).

En el estudio, se contó con la participación de **2.223 personas adultas españolas, 1,258 mujeres y 965 hombres**, distribuidos entre los tres grupos de edad. Contestaron en línea a través de la plataforma Limesurvey® un Cuestionario Sociodemográfico y de Historia Sexual y las versiones españolas de Sexual Inhibition/Excitation Scales Short Form (SIS/SES-SF) y Arizona Sexual Experience Scale (ASEX), ésta última para evaluar las dimensiones de la función sexual. Fue difundida a través de plataformas virtuales como Facebook®, Twitter®, WhatsApp® y correos de distribución.

Los resultados indican que las **SIS/SES-SF constituyen un instrumento válido para comparar a personas de diferentes grupos de edad, pero no lo es para hacer comparaciones entre hombres y mujeres**. Las medidas que proporciona son fiables, aunque se debe tener en cuenta que las puntuaciones extremas podrían presentar más error. Las personas con mayor propensión a la excitación sexual informan menos dificultades en deseo, excitación, lubricación/erección y orgasmo, mientras que la inhibición sexual se asocia con peor funcionamiento sexual. Las personas participantes en el estudio, tanto hombres como mujeres, sin dificultades en el funcionamiento sexual muestran mayor propensión a la excitación sexual y menor inhibición sexual que aquellas con algún tipo de dificultad en su respuesta sexual.

En conclusión, **las Sexual Inhibition/Sexual Excitation Scales-Short Form constituyen un instrumento útil para evaluar la propensión a la excitación e inhibición sexual**. Sus dimensiones se relacionan con el funcionamiento sexual, y son capaces de diferenciar a personas con y sin dificultades en el funcionamiento sexual. Por tanto, se trata de una herramienta muy recomendable para su empleo en el ámbito de la clínica y de la investigación sexológica.

## Referencia

Sierra, J. C., Cervilla, O., Álvarez-Muelas, A. y Sánchez-Fuentes, M. M. (2024). Validity and reliability evidence and norms for the Spanish version of the Sexual Inhibition/Sexual Excitation Scales-Short Form. *Psicothema*, 36, 154-164.  
<https://doi.org/10.7334/psicothema2023.189>

## Contacto

- Juan Carlos Sierra
- [@email](#)